

# 快速組裝手冊

## BESV TRS 2 XC



# 內容

1. 整車箱內容 .....	2
1.1 主內容物 .....	2
1.2 附件箱內容物 .....	2
2. 安裝步驟 .....	3
2.1 龍頭把手 .....	3
2.2 前輪 .....	4
2.3 踏板 .....	5
2.4 座墊座桿 .....	6
2.5 腳架 .....	6
2.6 前燈 .....	7
2.7 前土除 .....	8
2.8 後貨架/土除 .....	9
2.9 伸縮座桿(選配) .....	10
3. 檢查 .....	14

## 1. 整車箱內容

### 1.1 主內容物

1. 整車車架(含後輪)
2. 前輪
3. 附件箱



### 1.2 附件箱內容物

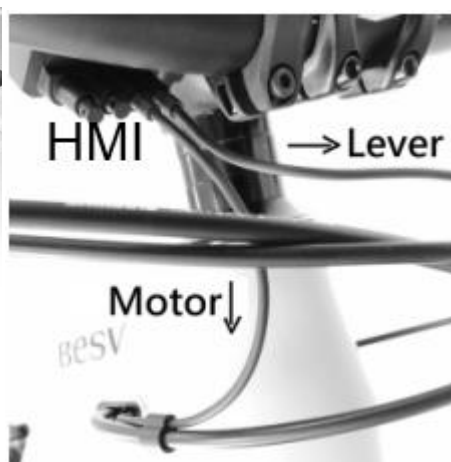
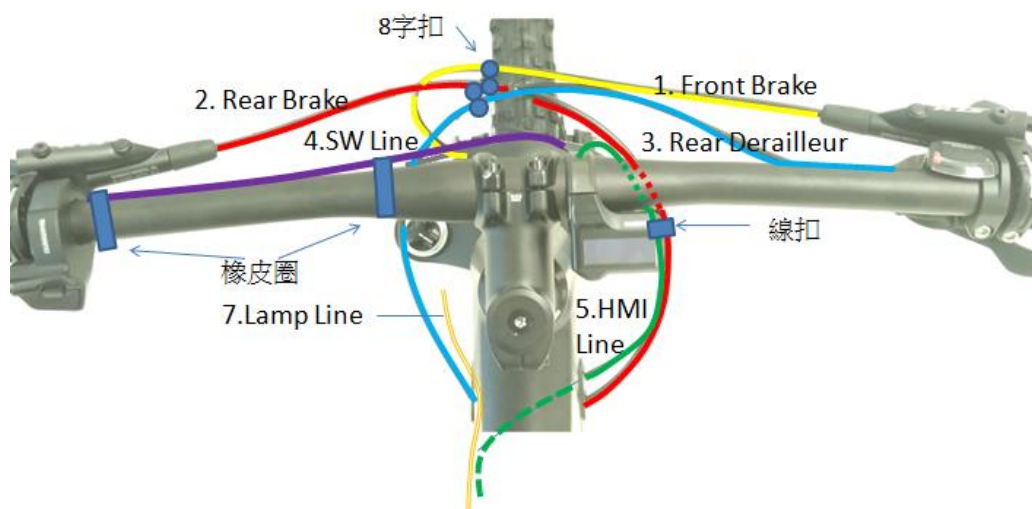
1. BESV 成車說明書-日本(含保固書)
2. BESV 說明書防竊盜險
3. BESV 日本保證卡
4. 緩衝材
5. 緩衝材
7. Charger Box  
(含 Charger, Power cord, 充電轉接座)
8. 踏板
9. 輪輻反光片
10. 鈴鐺
11. 後反光片/支架
12. 儀表
14. Shimano 說明書



## 2. 安裝步驟

### 2.1 龍頭, 把手

2.1.1 調整把手置中後, 角度後掠上揚, 將龍頭與把手依序輪流交互鎖緊至 5Nm (龍頭蓋上下間隙需均等)



## 2.2 前輪

2.2.1 前輪置入前叉後，插入一快拆輪軸，轉動螺帽使螺帽外張，調整快拆把扣緊力道，確實鎖緊。



2.2.2 調整煞車卡鉗，使碟盤轉動時，無受煞車片磨擦





## 2.3 踏板

### 2.3.1 裝配.



“R” 踏板裝配右側，以順時針方向確實旋緊



“L” 踏板裝配左側，以逆時針方向確實旋緊



## 2.4 座墊座桿

2.4.1 將座墊依續前後輪流交替鎖緊至 6Nm，鎖緊後，座墊成水平或前後鎖塊間隙均等狀態。



2.4.2 座桿插入部位可抹矽油，降低磨擦產生異音。依身高與實際騎乘狀況，調整座墊高度。

取出座桿，量測插入深度是否足 100mm。否則須更換較長座桿。

## 2.5 腳架

2.5.1 將後腳架上端的鐵片，放置於車架內側安裝平面平貼，螺絲由外側穿過車架與腳架鐵片，

在車架內側使用尼帽，將腳架鎖緊(6Nm)



## 2.6 前燈

2.6.1 移除龍頭前蓋，更換具有支架鎖點的前蓋，如圖將龍頭前蓋，Y 支架，前燈鎖固..



2.6.2 調整前燈角度與位置，並整理好週圍煞車，變速，儀表線。



2.6.3 連接下管前燈線。注意白色虛線需與紅線相接



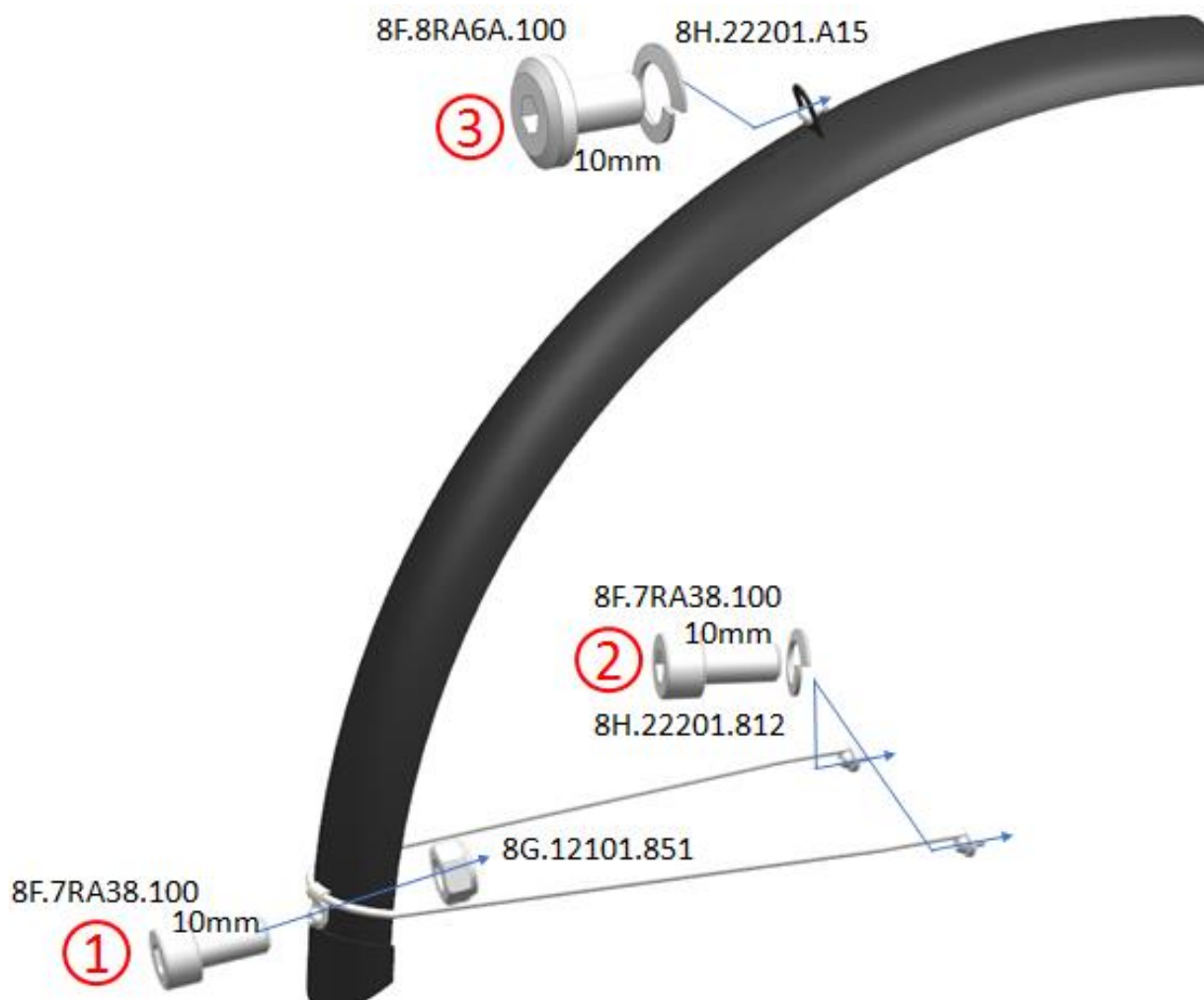


## 2.7 前土除

2.7.1 將土除與土除腳，用螺絲，尼帽鎖在一起(M5 螺絲 8F.7RA38.100, 尼帽 8G.12101.851, 扭力 5Nm)

2.7.2 將土除腳鎖固在前叉上(M5 螺絲 8F.7RA38.100, 墊片 8H.22201.812, 扭力 5Nm)

2.7.3 將土除鎖固在前叉上橋(M6 螺絲 8F.8RA6A.100, 墊片 8H.22201.A15, 扭力 5Nm)



## 2.8 後土除

## 2.8 後貨架/泥除/反光片

2.8.1 將反光片與貨架，用自攻螺絲(反光片配件包)鎖固，(扭力:4Nm)

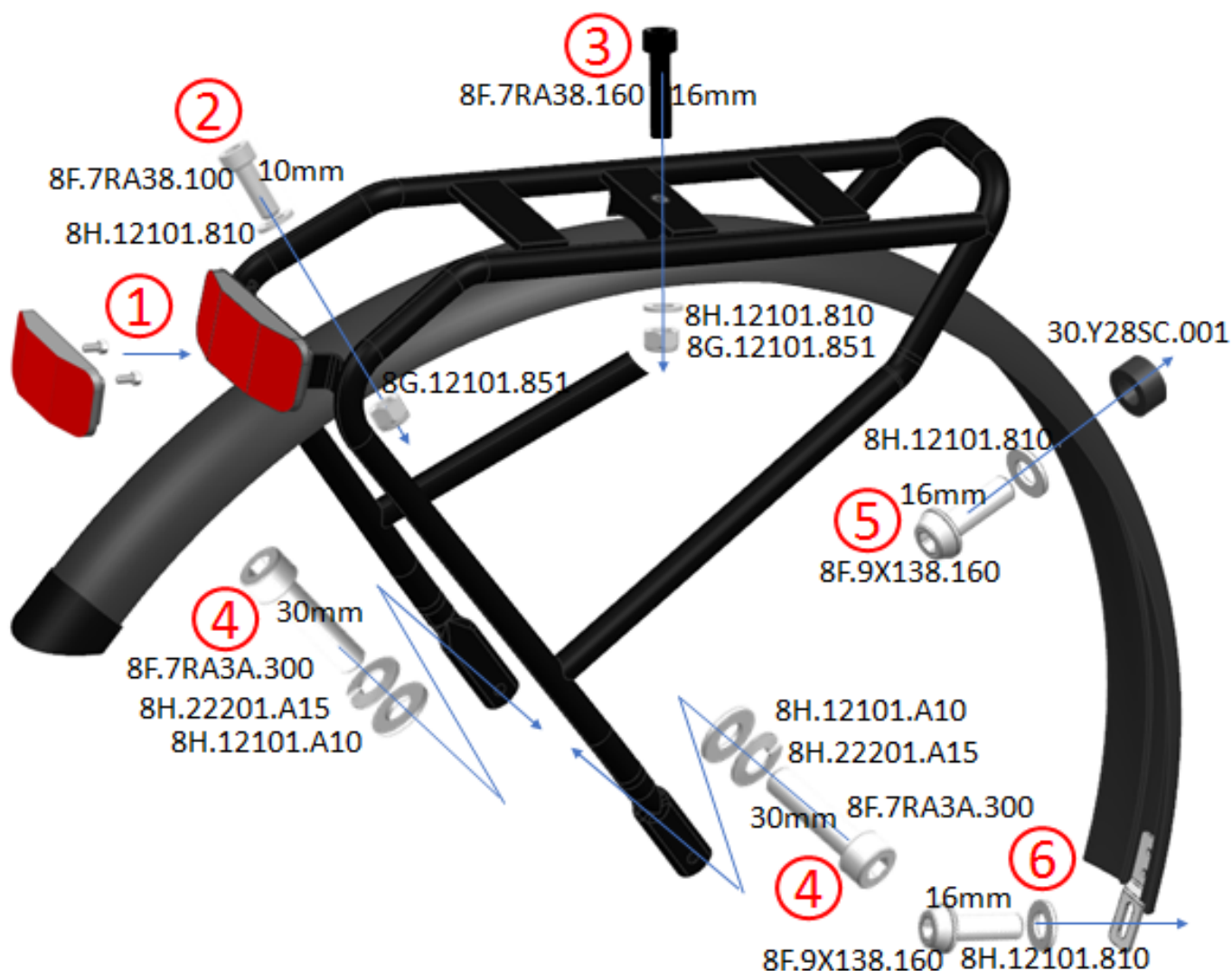
2.8.2 使用螺絲(8F.7RY38.100)，墊片(8H.12101.810)，尼帽(8G.12101.851)，將貨架鎖固(扭力:5Nm))

2.8.3 使用螺絲(8F.7RY38.160)，墊片(8H.12101.810)，尼帽(8G.12101.851)，將貨架鎖固(扭力:5Nm)

2.8.4 使用螺絲(8F.7RA3A.300)，彈簧墊片(8H.22201.A15)，墊片(8H.12201.A10)，將貨架鎖固在車架  
勾爪鎖孔上(扭力:6Nm)

2.8.5. 使用螺絲(8F.9X138.160)，墊片(8H.12101.810)，配合圓柱墊塊(30.Y28SC.001)，將泥除鎖固  
在車架上叉橋上(扭力:5Nm)

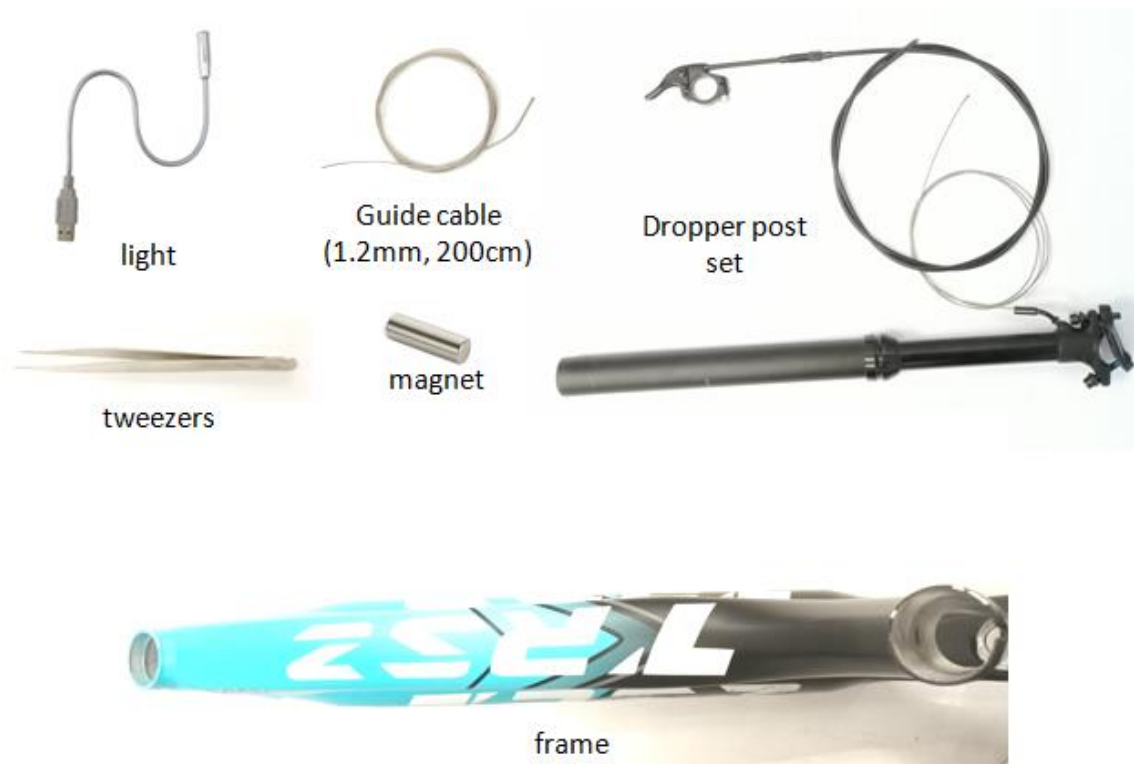
2.8.6.使用螺絲(8F.9X138.160)，墊片(8H.12101.810)，將泥除鎖固在車架下叉橋上(扭力:5Nm)



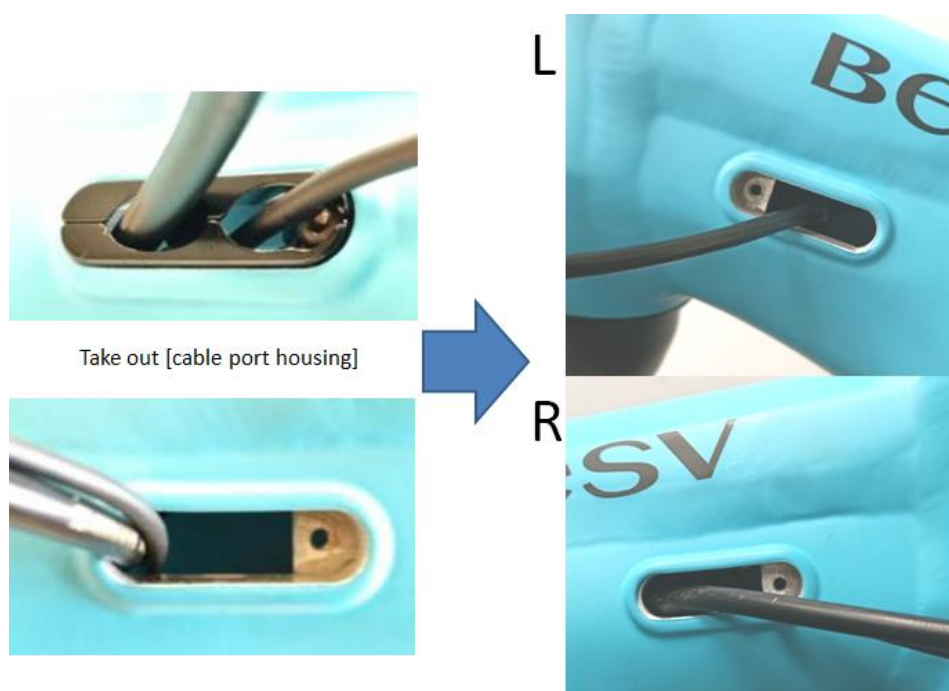
## 2.9 伸縮座桿(選配) (同 AM 車款裝配方式)

2.9.1. 購買如下圖之伸縮座桿. 線控機構與上方座桿頭相連接(不可使用底部連接樣式)

並準備如下工具



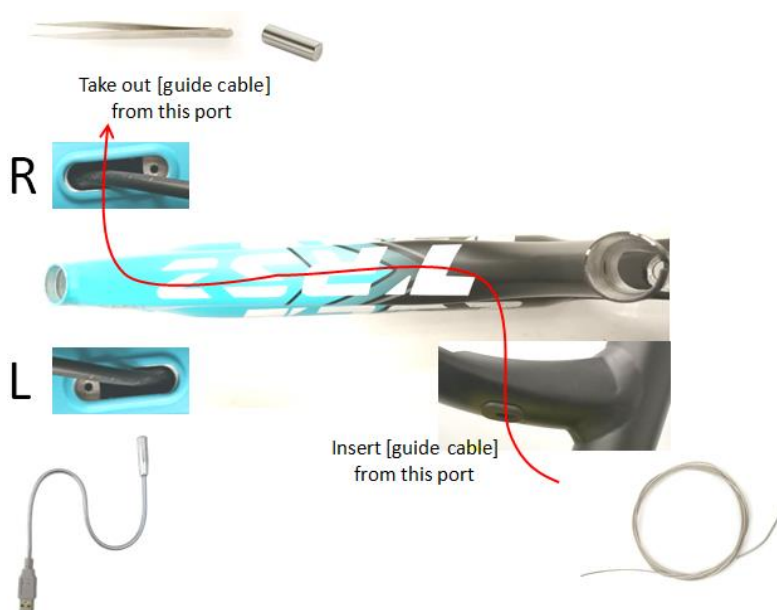
2.9.2. 將車首入線止栓之固定件取下.



2.9.3.將 2m 的導引線，由上管後端入線孔穿入



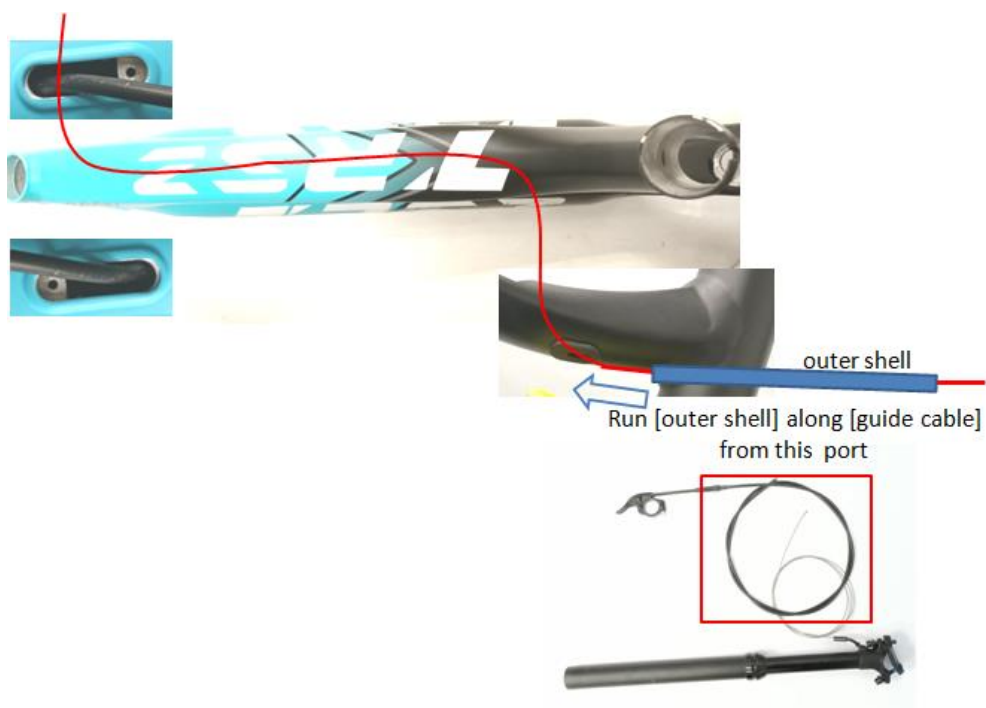
在車首左端入線孔，以 LED 照入孔內，車首右端入線孔，以磁鐵，鑷子，將導引線拉出右側入線孔



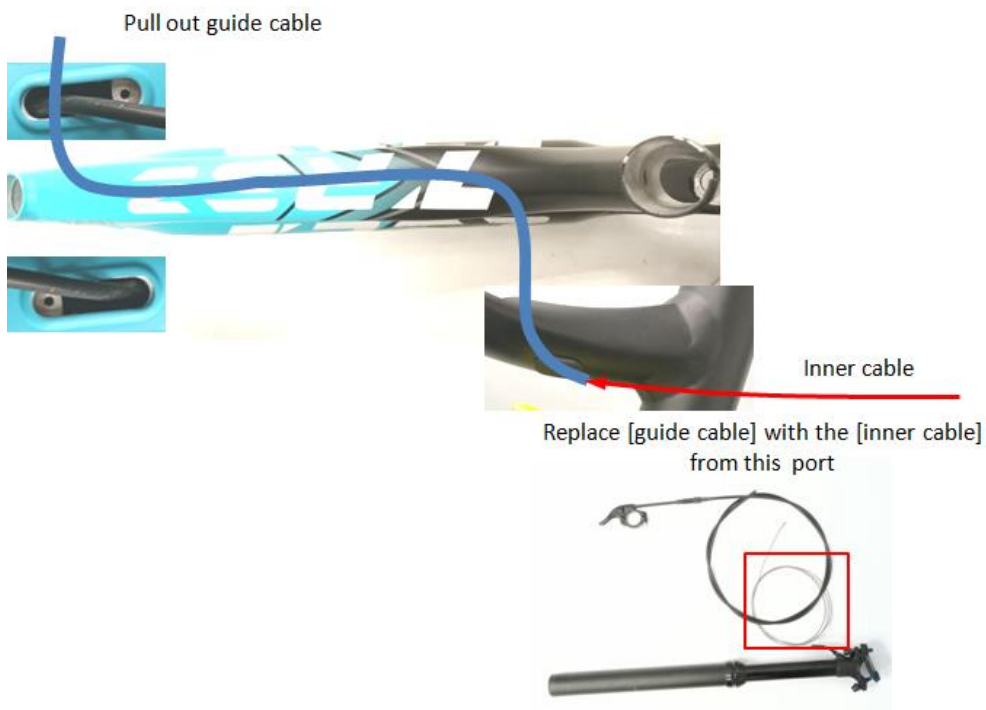
由側面看，導引線會由上管內部的孔洞，穿出到下管內，再將導引線從右側入線孔拉出



2.9.4. 接著將伸縮座桿的黑色外管線，同樣由上管後端入線孔，藉由導引線穿入車架內，慢慢的將外管推入車架，並由車首右側入線孔穿出



2.9.5. 將導引線抽出車架，僅留黑色外管在車架內勿移出，接著將伸縮座桿之內線，同樣由上管後端入線孔，穿入黑色外管，一樣由車首右側入線孔穿出。





2.9.6.將撥桿鎖固在把手左側，調整好座桿高度後，將內線與撥桿，座桿與座墊鎖緊



Put everything in position  
and fasten



### 3. 檢察

3.1 胎壓檢查.

3.2 煞車, 變速, 鍊條, 功能檢查, 是否連接牢固

3.3 檢查貨架, 土除, 是否穩固, 並且無歪斜, 以防騎乘危險.

3.4 插入鑰匙後, 將電池置入, 按下管右側啟動按鈕, 切換左把手之助力模式, 試踩確認馬達運作正常

